



# DEN NORSKE KIRKE

Sunniva Opsahl, produkteier Kirken lokale skrivebord

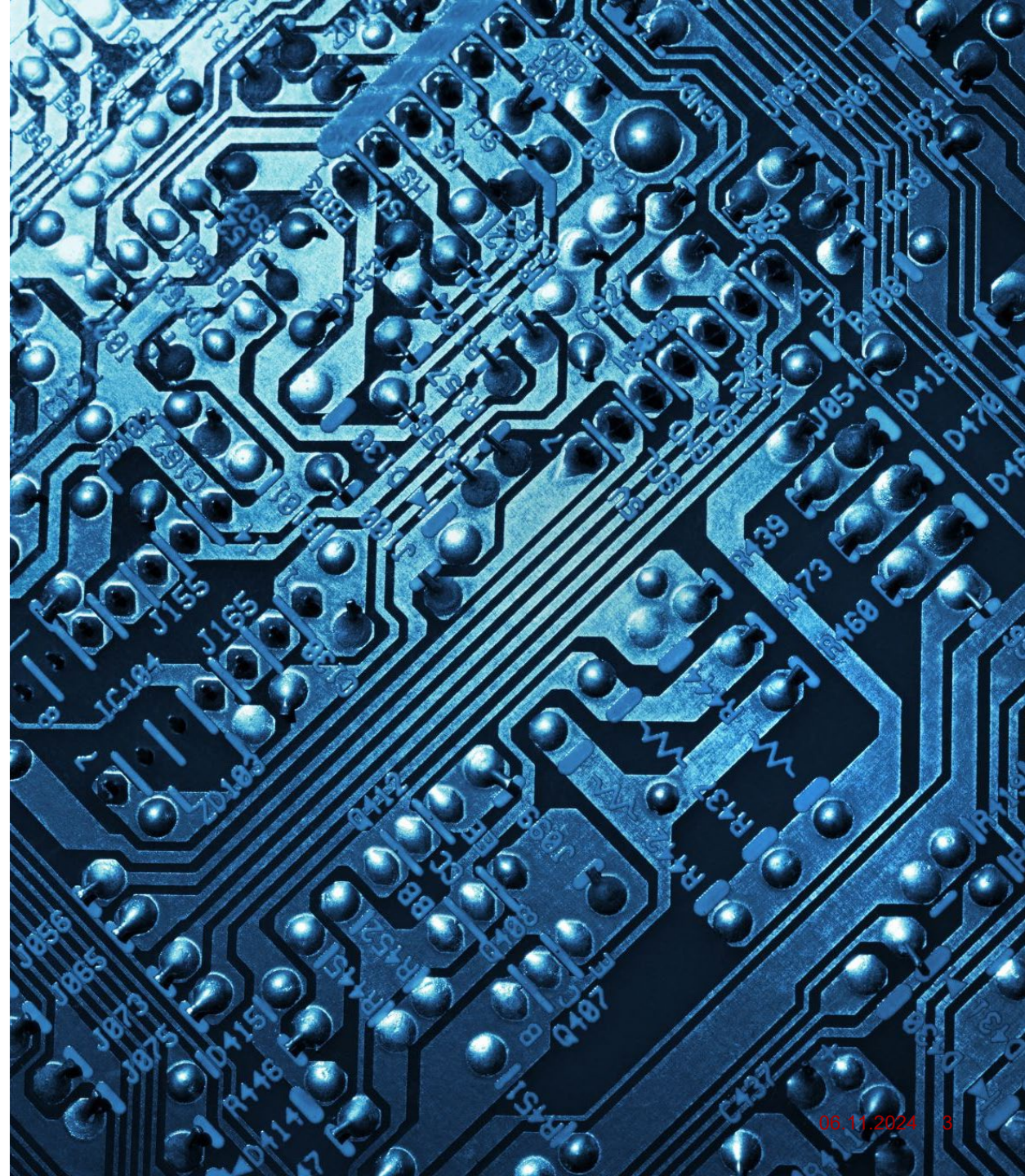
## **La oss snakke om kunstig intelligens**

Hvordan kan du bruke kunstig intelligens på en trygg og klok måte i arbeidshverdagen?

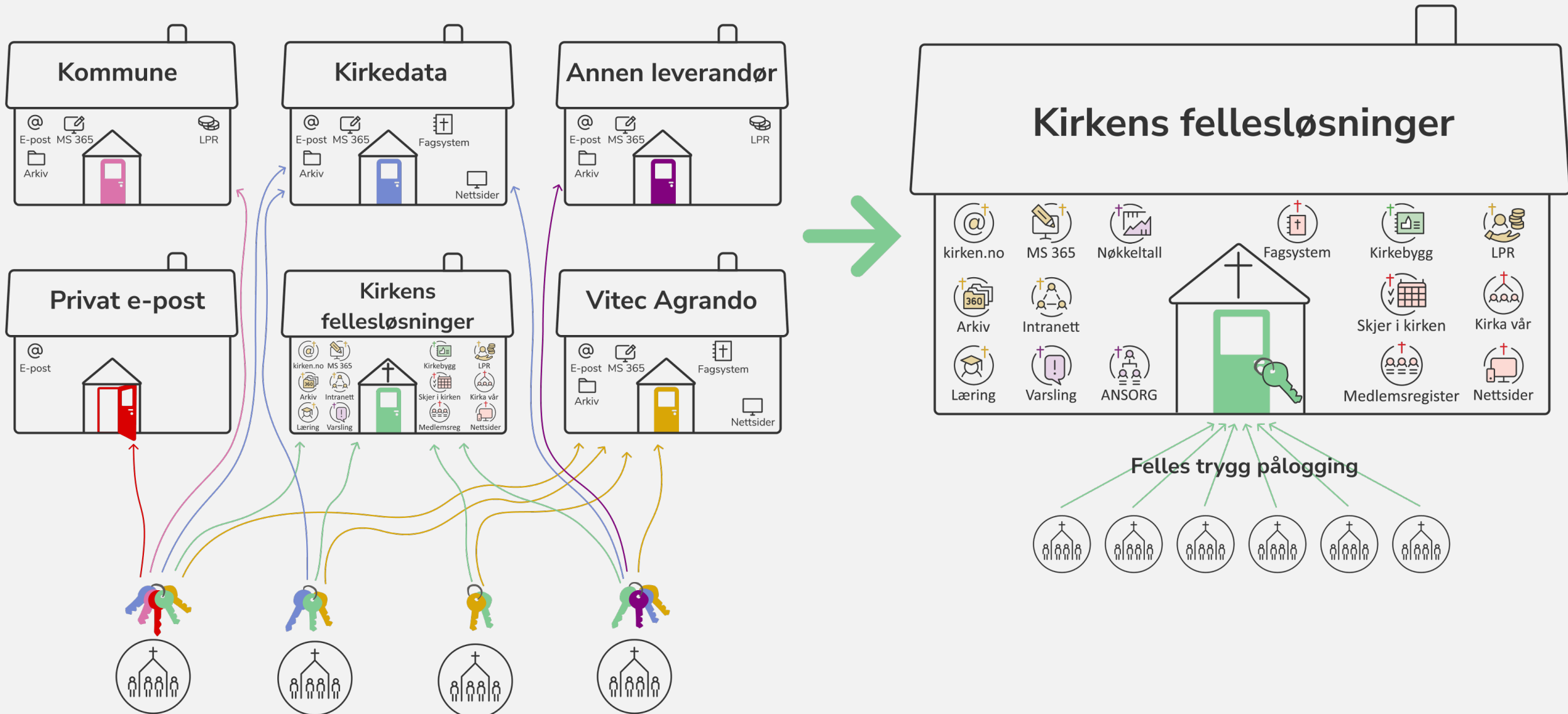
# Er kirken klar for kunstig intelligens?

To utfordringer:

- Effektiv bruk av kunstig intelligens krever en god digital grunnmur
- Hvordan ivareta kirkens unike verdier og mål i møte med kunstig intelligens?



# Fellesløsninger: Fra oppdelt til samlet



# Mulige bruksområder for generativ KI

- Automatisering av datainnsamling, analyse og innholdsproduksjon
- Forbedret innsikt: målgruppeanalyser, trender, engasjement
- Personalisering: tilpasse kommunikasjon til individuelle preferanser
- Administrativt arbeid forenkles med en KI-assistent

Syv råd for ansvarlig bruk:

# Etisk ansvar og verdier



KI-verktøy kan påvirke hvordan kirken kommuniserer kirkens kjerneverdier. Hvordan bruke teknologien på en måte som ikke undergraver det kristne budskapet?



Sett en standard for når bruk av KI er etisk forsvarlig. Start i det små, med enkle, mindre sensitive temaer.

# Feilinformasjon og bias i KI-genererte tekster og illustrasjoner



KI kan forsterke eksisterende skjevheter i dataen som den har blitt trent på, noe som kan føre til upresis eller urettferdig kommunikasjon .



Hallusinering og faktafeil er ikke uvanlig. Vær kritisk til kilder der dette oppgis.



**Faktasjekk!**

Gi KI gode egne data å jobbe med, som representerer det mangfoldet vi skal snakke med. Innfør rutiner og sjekklister for å avdekke og korrigere bias og feil i teksten.

# Sensitiv innhold



KI kan være effektiv til å generere innhold, men risikoen for upassende eller overfladisk kommunikasjon er stor hvis verktøyene ikke tilpasses den konteksten kirken opererer i.



Definer hvilke temaer der KI skal få foreslå tekst. Innhold som er relatert til livshendelser/kirkelige handlinger må være svært nøye gjennomtenkt, sjekket for empati og kontekst

# Personvern og ansvarlig behandling av persondata



Kirken har tilgang til personinformasjon om kirkens medlemmer. KI-verktøyene må brukes i tråd med personvernforordningen.



Bruk bare KI-verktøy som virksomheten har godkjent.  
Ikke bruk åpne/kommersielle KI-verktøy til behandling av personopplysninger.  
Følg alltid leverandørens retningslinjer for bruk.



# Opphavsrett og åpenhet



Copilot tar ikke eierskap til innhold den skaper. Men.. du kan ikke vite om innholdet som genereres er unikt eller har stor likhet med andre verker eller annet generert innhold



KI – genererte bilder bør merkes tydelig.

# KI – en miljøoversting?



Trening av KI-modeller krever mye datakraft og har et stort karbonavtrykk. Et KI-søk krever 5 ganger så mye strøm som et vanlig Google –søk.



Unngå unødvendig «lek» med KI, bruk KI-genererte bilder med måte.

# KI- teknologi kan bidra til økt tilgjengelighet

- automatiserte språkomformingsverktøy
- tekst-til-tale
- taleteknologi
- klarspråk
- inkluderende språk
- skreddersy budskap til ulike målgrupper



# Balansen mellom teknologi og teologi



KI kan når det brukes på en ansvarlig og etisk måte være et verdifullt verktøy.



Jobb på tvers av fagområder og gjør deg kjent med teknologien.



Gjennomfør risikoanalyser, lag retningslinjer og sjekklister for bruk av KI



Ingen KI kan erstatte din fagkunnskap!

# Ressurser

## Informasjonsside i Ressursbanken

[Råd om bruk av kunstig intelligens](#) (Copilot for Edge)

## Webinar

[Kunstig intelligens i kirkens arbeid](#)